

ข้อมูลทั่วไปของโรงเรียนพล



ประวัติของโรงเรียน

โรงเรียนพลเป็นโรงเรียนมัธยมศึกษาประเภทสหศึกษา สังกัดสำนักงานเขตพื้นที่การศึกษาขอนแก่น เขต 3 สำนักงานคณะกรรมการการศึกษาขั้นพื้นฐาน กระทรวงศึกษาธิการ ก่อตั้งเมื่อวันที่ 14 มิถุนายน 2497 โดย ร.ต.อ.แถว พรหมประกาย ณ นครพนม อดีตนายอำเภอพล ณ ที่ดินราชพัสดุ ตั้งอยู่ตรงข้ามไปรษณีย์ อำเภอพล ซึ่งเป็นที่ตั้งศาลจังหวัดพลปัจจุบัน

ปี 2521 เปลี่ยนจากโรงเรียนประถมศึกษาตอนปลาย มาเป็นโรงเรียนมัธยมศึกษาตอนต้น จัดการเรียนการสอนระดับประถมศึกษาตอนปลาย (ป.5-7) เมื่อวันที่ 20 เมษายน 2521

ต่อมาปี 2526 ย้ายมาตั้ง ณ ที่สาธารณประโยชน์สภาตำบลเพ็ญใหญ่ บนเนื้อที่ 87 ไร่เศษ บนถนนสายเมืองพล - แวงน้อย อยู่ติดกับสำนักงานที่ดินจังหวัด สาขาอำเภอพลห่างจากที่ว่าการอำเภอพล ประมาณ 2 กิโลเมตร

ปี 2533 เปิดสาขามัธยมศึกษาที่บ้านโสกนกเต็น ซึ่งปัจจุบันเป็นเอกเทศแล้วใช้ชื่อว่า “โรงเรียนโสกนกเต็นประชาอุปถัมภ์”

ปี 2534 เปิดสาขาเรียนที่ตำบลหนองมะเขือ ตั้งอยู่ที่สภาตำบลโนนข่า ปัจจุบันเป็นเอกเทศ

แล้วตั้งอยู่ที่สาธารณะประโยชน์สภาตำบลโนนข่า ใช้ชื่อว่า “โรงเรียนโนนข่าวิทยา”

ปี 2536 เปิดสาขาเรียนที่บ้านฮ้อย หอย ตำบลหนองแวงนางเข้า ปัจจุบันเป็นเอกเทศแล้ว
ใช้ชื่อว่า “โรงเรียนพลพัฒนศึกษา”

ปี 2536 เปิดสอนระดับมัธยมศึกษาตอนปลาย

สารสนเทศโรงเรียนพล

ปี 2537 เปิดสอนคอมพิวเตอร์ 1 ห้องเรียน 20 เครื่อง

ปี 2540 เปิดสอนคอมพิวเตอร์เพิ่มอีก 1 ห้องเรียน 20 เครื่อง

ปี 2541 ได้งบประมาณอาคาร 4 ชั้น 24 ห้องเรียน 1 หลัง

ปี 2553 ได้งบประมาณก่อสร้างอาคาร ICT จำนวน 1 หลัง

ปี 2554 ได้งบประมาณจัดทำห้องเรียนอัจฉริยะ จำนวน 1 ห้อง

ปี 2556 สมาคมครู ผู้ปกครองและศิษย์เก่าโรงเรียนพล มอบรถ 6 ห้อ จำนวน 1 คัน

ปี 2557 ได้งบประมาณก่อสร้างหอประชุมแบบ 100/27 จำนวน 1 หลัง

ปี 2557 สมาคมครู ผู้ปกครองและศิษย์เก่าโรงเรียนพล มอบรถกระบะ 4 ล้อ จำนวน 1 คัน
พร้อมติดตั้งอุปกรณ์

ปี 2558 สมาคมครู ผู้ปกครองและศิษย์เก่า โรงเรียนพล มอบรถโรงเรียนสองแถว 4 ล้อ
จำนวน 1 คัน งบประมาณ 505,868 บาท

ปี 2559 สมาคมครู ผู้ปกครองและศิษย์เก่าโรงเรียนพล มอบเงินผ้าป่าเพื่อสนับสนุนการปรับปรุง
หอประชุม จำนวน 1,799,904 บาท

ปี 2560 ปรับปรุงหอประชุมโรงเรียนพล จำนวน 4,984,592.65 บาท

สัญลักษณ์ประจำโรงเรียน

ต้นไม้ประจำโรงเรียน

ต้นราชพฤกษ์



สีประจำโรงเรียน

เขียว เหลือง แดง

สีเขียว หมายถึง ความเจริญงอกงามในทางการศึกษา

สีเหลือง หมายถึง คุณธรรมและคุณความดี

อักษรย่อของโรงเรียน พ.ล.

ตราประจำโรงเรียน



สารสนเทศโรงเรียนพล

รูปสองมือประคองจักรอยู่ภายในโล่

สองมือ หมายถึง การอบรมสั่งสอนศิษย์ ด้วยความรัก ความเมตตา เพื่อให้ศิษย์ มีคุณธรรม
จักร หมายถึง ความก้าวหน้าในด้านวิชาความรู้
โล่ หมายถึง เกียรติยศศักดิ์ศรี

ปรัชญาประจำโรงเรียน กยิราเจ กยิราถนั จะทำสิ่งใดต้องทำให้สำเร็จ

คติพจน์ประจำโรงเรียน สามัคคี มีวินัย ใฝ่ใจเรียน เพียรทำดี

อัตลักษณ์โรงเรียน “ ยิ้มง่าย ไหว้สวย ช่วยสังคม ”

เอกลักษณ์โรงเรียน “ นาฏศิลป์ดี กีฬาเด่น ”

ค่านิยม (VALUES) : รู้วินัย ใส่ใจในหน้าที่ สามัคคีในองค์กร

วัฒนธรรมองค์กร : ระบบอาวุโส ผู้น้อยเคารพผู้ใหญ่

สมรรถนะหลักของโรงเรียน (CORE COMPETENCIES) นักเรียน ครูและบุคลากรเป็นบุคคลแห่งการเรียนรู้

ที่ตั้งโรงเรียน

ที่ตั้งโรงเรียน ตั้งอยู่ที่ถนนเมืองพล - แวงน้อย ตำบลลอมคอม อำเภอพล
จังหวัดขอนแก่น รหัสไปรษณีย์ 40120

โทรศัพท์ 043 - 414211 โทรสาร 043 - 414211 ต่อ 34

E-mail Phol_school@hotmail.com

Website [http:// www.Phol.ac.th](http://www.Phol.ac.th)

สังกัด สำนักงานเขตพื้นที่การศึกษามัธยมศึกษาเขต 25
สำนักงานคณะกรรมการการศึกษาขั้นพื้นฐาน
กระทรวงศึกษาธิการ

ระยะทางห่างจากจังหวัดขอนแก่น ประมาณ 75 กิโลเมตร

อาณาเขตติดต่อ ทิศเหนือ ติดต่อกับที่ดินของเอกชน
ทิศใต้ ติดถนน เมืองพล - แวงน้อย
ทิศตะวันออก ติดกับที่ดินเอกชนและสำนักงานที่ดินจังหวัดขอนแก่น สาขาพล
ทิศตะวันตก ติดกับซอยออกสู่ถนนสายเมืองพล - แวงใหญ่

สารสนเทศโรงเรียนพล

เขตบริการของโรงเรียนและเขตนอกบริการของโรงเรียน

เขตบริการของโรงเรียนพล

ประกอบด้วยเขตพื้นที่การปกครองจำนวน 131 หมู่บ้าน 12 ตำบล ได้แก่

- 1) ตำบลลอมคอม
- 2) ตำบลเพ็กใหญ่
- 3) ตำบลหัวทุ่ง
- 4) ตำบลโคกสง่า
- 5) ตำบลหนองมะเขือ
- 6) ตำบลหนองแวงโสภนพระ
- 7) ตำบลหันใหญ่
- 8) ตำบลโจดหนองแก
- 9) ตำบลโสภนกเต็น

- 10) ตำบลหนองแวงนางบัว
- 11) ตำบลเก่าจิว
- 12) ตำบลเมืองพล

นอกเขตบริการของโรงเรียน

พื้นที่นอกเขตบริการของโรงเรียน ซึ่งมีจำนวนนักเรียนที่มาเข้าเรียนโรงเรียนพลเป็นจำนวนมากได้แก่ พื้นที่อำเภอใกล้เคียงของอำเภพล ได้แก่ อำเภอแวงน้อย อำเภอแวงใหญ่ อำเภอหนองสองห้อง จังหวัดขอนแก่น อำเภอประทาย อำเภอหนองบัวลาย จังหวัดนครราชสีมา เป็นต้น

สารสนเทศโรงเรียนพล

เกียรติยศ ความภาคภูมิใจโรงเรียนพลปีการศึกษา 2560

1. รางวัลชนะเลิศนางนพมาศเทศบาลเมืองเมืองพล ประจำปี 2560
2. รางวัลรองชนะเลิศอันดับ 2 การประกวดขบวนแห่ประเพณีลอยกระทง ณ เทศบาลเมืองเมืองพล ประจำปี 2560
3. รางวัล Miss Popular Vote นางงามไหม เทศกาลไหมสากล ประจำปี 2560
4. รางวัลชนะเลิศการประกวดแข่งขันร้องเพลงพร้อมแดนเซอร์ เนื่องในวันเด็กแห่งชาติ ประจำปี 2561
จัดโดยเทศบาลเมืองเมืองพล
5. รางวัลเสมา ป.ป.ส. ผลงานระดับทอง โครงการสถานศึกษาสีขาวปลอดยาเสพติดและอบายมุข
กระทรวงศึกษาธิการ

6. รางวัล MOE AWARDS
7. รางวัลผู้บริหารดีเด่น
8. รางวัลครูดีเด่น ได้รับเกียรติบัตรจากคุรุสภา จำนวน 3 คน
9. รางวัลครูดีเด่น จำนวน 5 คน
10. รางวัลโล่ครูดีไม่มีอบายมุข จำนวน 29 คน
11. รางวัลเกียรติบัตรครูดีไม่มีอบายมุข จำนวน 1 คน
12. รางวัลรองชนะเลิศอันดับที่ 1 เหรียญทองครูผู้สอนยอดเยี่ยม ระดับชั้นมัธยมศึกษาตอนปลาย บูรณาการด้านวิชาการ การประกวดหน่วยงานและผู้มีผลงานดีเด่นที่ประสบผลสำเร็จเป็นที่ประจักษ์ ระดับภาคตะวันออกเฉียงเหนือ ปีการศึกษา 2560
13. รางวัล เหรียญทอง ผู้อำนวยการยอดเยี่ยม โรงเรียนมัธยมศึกษาขนาดใหญ่ ด้านบริหารจัดการ การประกวดหน่วยงานและผู้มีผลงานดีเด่นที่ประสบผลสำเร็จเป็นที่ประจักษ์ ระดับภาคตะวันออกเฉียงเหนือ ปีการศึกษา 2560

สารสนเทศโรงเรียนทศ

งานศิลปหัตถกรรมนักเรียน ระดับภาคตะวันออกเฉียงเหนือ ครั้งที่ 67

ลำดับ	หมวดหมู่	รายการ	คะแนน	เหรียญ	จำนวนนักเรียน
-------	----------	--------	-------	--------	---------------

1	ภาษาไทย	การแข่งขันคัดลายมือสื่อภาษาไทย ม.4-ม.6	80	ทอง	1
2	ศิลปะ-ทัศนศิลป์	การแข่งขันวาดภาพลายเส้น (Drawing) ม.1-ม.3	78	เงิน	1
3	ศิลปะ-ดนตรี	การแข่งขันเดี่ยวขลุ่ยเพียงออ ม.1-ม.3	72.25	เงิน	1
4	ศิลปะ-ดนตรี	การแข่งขันการขับร้องเพลงไทย ม.1-ม.3	63.75	ทองแดง	1
5	ศิลปะ-ดนตรี	การแข่งขันการขับร้องเพลงไทย ม.4-ม.6	63.2	ทองแดง	1
6	ศิลปะ-ดนตรี	การแข่งขันวงดนตรีลูกทุ่ง ประเภททีม ข ม.1-ม.6	82.5	ทอง	40
7	ศิลปะ-ดนตรี	การแข่งขันขับร้องเพลงไทยลูกกรุง ประเภทชาย ม.1-ม.3	82.8	ทอง	1
8	ศิลปะ-นาฏศิลป์	การแข่งขันนาฏศิลป์ไทยอนุรักษ์ ม.1-ม.3	76.2	เงิน	8
9	ศิลปะ-นาฏศิลป์	การแข่งขันนาฏศิลป์ไทยอนุรักษ์ ม.4-ม.6	83.4	ทอง	7
10	ศิลปะ-นาฏศิลป์	การแข่งขันการแสดงตลก ม.1-ม.6	90.75	ทอง	5
11	ภาษาต่างประเทศ	การแข่งขันเล่านิทาน (Story Telling) ม.1-ม.3	81.8	ทอง	1
12	ภาษาต่างประเทศ	การแข่งขันเล่านิทาน (Story Telling) ม.4-ม.6	79	เงิน	1
13	ภาษาต่างประเทศ	การแข่งขันพูดเพื่ออาชีพภาษาจีน ม.1-ม.3	73.17	เงิน	1
14	การงานอาชีพ	การแข่งขันจักสานไม้ไผ่ ม.1-ม.3	83.5	ทอง	3
15	การงานอาชีพ	การแข่งขันจักสานไม้ไผ่ ม.4-ม.6	86	ทอง	3

กรอบทิศทางการพัฒนาโรงเรียนพล

วิสัยทัศน์โรงเรียนพล

โรงเรียนพลมุ่งพัฒนาคุณภาพการศึกษาสู่มาตรฐานสากล บนพื้นฐานความเป็นไทย ใฝ่คุณธรรม น้อมนำหลักปรัชญาของเศรษฐกิจพอเพียง โดยยึดหลักการบริหารแบบมีส่วนร่วม

พันธกิจโรงเรียนพล

- 1) จัดกิจกรรมส่งเสริมให้ผู้เรียนมีความรู้และทักษะที่จำเป็นตามหลักสูตรสถานศึกษา เทียบเคียงมาตรฐานสากล
- 2) พัฒนาและส่งเสริมให้ผู้เรียนมีคุณธรรม จริยธรรม ค่านิยมที่พึงประสงค์บนพื้นฐาน ความเป็นไทยและดำเนินชีวิตตามหลักปรัชญาของเศรษฐกิจพอเพียง
- 3) พัฒนาส่งเสริมครูและบุคลากรทางการศึกษาทั้งระบบให้สามารถจัดการเรียนการสอนได้ อย่างมีคุณภาพ
- 4) ส่งเสริมและพัฒนาเทคโนโลยีทางการศึกษาและแหล่งเรียนรู้ให้เหมาะสมต่อการจัดการ เรียนรู้
- 5) พัฒนาระบบการบริหารสถานศึกษาให้มีคุณภาพโดยยึดหลักการมีส่วนร่วม

เป้าประสงค์โรงเรียนพล

1. ผู้เรียนมีคุณภาพตามมาตรฐานการศึกษาขั้นพื้นฐานและมีศักยภาพเป็นพลโลก
2. ผู้เรียนได้รับโอกาสในการศึกษาขั้นพื้นฐานอย่างทั่วถึง เติบโตตามศักยภาพและเสมอภาคอย่างต่อเนื่อง
3. ผู้เรียนมีคุณธรรมจริยธรรม มีคุณลักษณะที่พึงประสงค์และมีคุณภาพชีวิตที่ดีบนพื้นฐานความเป็นไทยตามหลักปรัชญาของเศรษฐกิจพอเพียง
4. ผู้เรียนได้รับการพัฒนาให้มีคุณลักษณะตามอัตลักษณ์และเอกลักษณ์ของโรงเรียน
5. ครูและบุคลากรทางการศึกษามีศักยภาพตามมาตรฐานวิชาชีพครูและมีจรรยาบรรณของความเป็นครู
6. ครูมีทักษะที่เหมาะสม มีวัฒนธรรมการทำงานที่ดีและพัฒนาสู่การเป็นครูมืออาชีพ
7. มีระบบการบริหารจัดการศึกษา ที่มีประสิทธิภาพสู่ความเป็นสากล มีการประกันคุณภาพภายในอย่างเป็นระบบ เน้นการกระจายอำนาจด้วยการมีส่วนร่วมในการจัดการศึกษา โดยใช้โรงเรียนเป็นฐาน
8. โรงเรียนมีหลักสูตร กระบวนการเรียนรู้ แหล่งเรียนรู้ ภูมิปัญญาท้องถิ่นและสภาพแวดล้อมที่เอื้อให้ผู้เรียนพัฒนาตนเองเติบโตตามศักยภาพ มีกิจกรรมพัฒนาคุณภาพผู้เรียนอย่างรอบด้าน

สารสนเทศโรงเรียนพล

กลยุทธ์โรงเรียนพล

1. เร่งรัดพัฒนาศักยภาพและคุณภาพผู้เรียนตามมาตรฐานการศึกษาสู่มาตรฐานสากลและส่งเสริมความสามารถด้านเทคโนโลยี
2. ปลุกฝังคุณธรรมจริยธรรม ดำรงความเป็นไทยและดำเนินชีวิตตามหลักปรัชญาของเศรษฐกิจพอเพียง
3. ส่งเสริมค่านิยมที่มีงามตามอัตลักษณ์และเอกลักษณ์ของสถานศึกษา
4. เพิ่มโอกาสทางการศึกษาทุกกลุ่มเป้าหมายในระดับการศึกษาภาคบังคับและการศึกษาขั้นพื้นฐาน
5. พัฒนาครูและบุคลากรทางการศึกษาตามมาตรฐานวิชาชีพครู
6. พัฒนาประสิทธิภาพการบริหารจัดการศึกษาตามหลักธรรมาภิบาลและเน้นการมีส่วนร่วมจากทุกภาคส่วน
7. ส่งเสริมการจัดการศึกษาเพื่อพัฒนาโรงเรียนสู่ความเป็นเลิศในทุกๆด้าน

แนวทางการพัฒนาคุณภาพการจัดการศึกษาของสถานศึกษา ปี 2560

1. นโยบาย/จุดเน้นการพัฒนาโรงเรียน

ด้านผู้เรียน

- 1) มุ่งพัฒนาผู้เรียนให้มีคุณภาพตามมาตรฐานการศึกษาของสถานศึกษาให้บรรลุตามเป้าหมายที่กำหนด
- 2) เร่งรัดการพัฒนาและยกระดับผลสัมฤทธิ์ทางการเรียนและผลการทดสอบระดับชาติ O - NET ให้สูงขึ้นร้อยละ 5
- 3) ส่งเสริมการสร้างโอกาสทางการศึกษา ลดอัตราการติด 0 ร มส. ไม่เกินร้อยละ 5
- 4) ส่งเสริมความสามารถและศักยภาพของผู้เรียนทางด้านวิชาการสู่การสอบเข้ามหาวิทยาลัยชั้นนำ
- 5) พัฒนาผู้เรียนให้มีคุณลักษณะตามอัตลักษณ์ เอกลักษณ์ และจุดเน้นของโรงเรียน
- 6) พัฒนาส่งเสริมศักยภาพการแข่งขันหรือความเป็นเลิศทางวิชาการอย่างต่อเนื่อง

ด้านบุคลากร

- 1) เร่งรัด การพัฒนา ครู บุคลากรทางการศึกษา ให้เกิดความตระหนัก รับผิดชอบ กระตือรือร้น ตั้งใจในการปฏิบัติงานในหน้าที่อย่างเต็มความรู้ความสามารถ
- 2) เร่งรัดการพัฒนาการเรียนการสอน ลดอัตราการติด 0 ร มส.
- 3) ส่งเสริมให้ครูผู้สอนจัดการเรียนการสอนที่บูรณาการปรัชญาของเศรษฐกิจพอเพียงและบูรณาการเรียนรู้อุทิศสู่ประชาคมอาเซียนทุกกลุ่มสาระการเรียนรู้
- 4) ส่งเสริม สร้างขวัญ กำลังใจที่ดี ให้มีความสามัคคีในหมู่คณะ
- 5) ส่งเสริมให้ครูมีวุฒิและวิทยฐานะที่สูงขึ้น

ด้านอาคารสถานที่

- 1) จัดหางบประมาณสนับสนุนการก่อสร้างหอประชุมและสิ่งก่อสร้างอื่นๆ
- 2) จัดหางบประมาณก่อสร้างห้องน้ำห้องส้วมนักเรียนให้เพียงพอต่อการให้บริการ

- 3) จัดหางบประมาณสนับสนุนการปรับปรุง ซ่อมแซม ถนน อาคาร สถานที่ สิ่งแวดล้อมให้น่าอยู่ สวยงามและปลอดภัย
- 4) ส่งเสริม สร้างความตระหนักรับผิดชอบร่วมกัน ระหว่างครู นักเรียน บุคลากรทางการศึกษา ด้านความสะอาด สวยงามของอาคาร สถานที่ และสิ่งแวดล้อมของโรงเรียน

ด้านชุมชน

- 1) สร้างความร่วมมือในการพัฒนาคุณภาพการศึกษากับผู้ประกอบการ องค์กร เครือข่าย หน่วยงาน ชุมชนและท้องถิ่นอย่างต่อเนื่อง
- 2) ส่งเสริม สนับสนุนการเข้าร่วมกิจกรรม งานประเพณี ของท้องถิ่น ชุมชน
- 3) ทำ MOU เพิ่มเครือข่าย การพัฒนาคุณภาพการศึกษาให้มากขึ้น

สารสนเทศโรงเรียนพล

2. การพัฒนาองค์กร

- 1) พัฒนาสถานศึกษาและพัฒนาบุคลากรผู้รับผิดชอบงานตามโครงสร้างการบริหารพัฒนาโรงเรียนให้มีคุณภาพ เทียบเคียงโรงเรียนมาตรฐานสากล เต็มตามศักยภาพ
- 2) จัดประชุมอบรมเพื่อทราบแนวทางการบริหารจัดการ ปีการศึกษา 2560
- 3) พัฒนาคุณภาพผู้เรียน ด้านครู ด้านการบริหาร ให้เป็นไปตามนโยบาย จุดเน้นของโรงเรียน
- 4) พัฒนาส่งเสริมด้านการส่งเสริมสุขภาพและสิ่งแวดล้อม อาคารสถานที่ให้เอื้อต่อการจัดการเรียนการสอน
- 5) บริหารโรงเรียนตามทิศทางการบริหารที่กำหนดในแผนพัฒนาสถานศึกษา (ฉบับปรับปรุง) 2558 และแผนปฏิบัติการโรงเรียนปีการศึกษา 2560 ตามโครงการที่กำหนดวัตถุประสงค์การจัดสรร นโยบายเรียนฟรี 15 ปี และโครงการเกี่ยวกับการบริหารทั่วไปโครงการพัฒนาการเรียนการสอน ให้มีคุณภาพเต็มตามศักยภาพ

3. การพัฒนาด้านวิชาการ

- 1) สนับสนุนส่งเสริมการจัดกิจกรรมการเรียนการสอนที่เน้นผู้เรียนเป็นสำคัญตามหลักสูตรสถานศึกษาโรงเรียนพล พุทธศักราช 2555 ให้มีคุณภาพตามมาตรฐานการศึกษา นักเรียนมีคุณลักษณะตามหลักสูตรและมีศักยภาพเป็นพลโลกเทียบเคียงมาตรฐานสากลเต็มตามศักยภาพ
- 2) ส่งเสริมการจัดการเรียนรู้สู่ประชาคมอาเซียน
- 3) ส่งเสริมการจัดการเรียนรู้สำหรับนักเรียนเรียนดีในโครงการห้องเรียนพิเศษ
- 4) ส่งเสริมศักยภาพผู้เรียนโดยการแข่งขันในเวทีระดับต่างๆ
- 5) ขับเคลื่อนการยกระดับผลสัมฤทธิ์ O-NET ตามนโยบายเพิ่มขึ้น ร้อยละ 5 พัฒนาระบบประกันคุณภาพภายในสถานศึกษาอย่างต่อเนื่อง
- 6) จัดทำแผนพัฒนาคุณภาพการศึกษาตามข้อเสนอแนะของ สมศ. รอบ 3

- 7) ลดอัตราการติด 0 ร มส.
- 8) ส่งเสริมการพัฒนาอัตลักษณ์ เอกลักษณ์ จุดเน้นของสถานศึกษา
- 9) พัฒนาส่งเสริมโครงการพิเศษเพื่อส่งเสริมบทบาทของสถานศึกษาตามแนวปฏิรูปการศึกษา
- 10) ปรับปรุงและพัฒนาหลักสูตรให้สอดคล้องกับสภาพบริบทของโรงเรียนและท้องถิ่น
- 11) ส่งเสริมสนับสนุนการจัดการเรียนการสอนโดยใช้หลักปรัชญาของเศรษฐกิจพอเพียง
- 12) ส่งเสริมสนับสนุนการศึกษาแหล่งเรียนรู้และภูมิปัญญาท้องถิ่น
- 13) ปรับปรุงและพัฒนาการเรียนการสอนของครูโดยใช้สื่อ ICT และวิธีการสอนที่สอดคล้องกับความก้าวหน้าทางเทคโนโลยี
- 14) พัฒนาส่งเสริมสุขภาพ ปรับปรุงสิ่งแวดล้อมในโรงเรียน ในห้องเรียนให้เอื้อต่อการเรียนรู้
- 15) พัฒนาส่งเสริมด้านระเบียบวินัย คุณธรรม จริยธรรมของครู
- 16) ส่งเสริมให้บุคลากรในโรงเรียนได้รับการพัฒนาตนเองอย่างต่อเนื่อง
- 17) ส่งเสริม สนับสนุน ให้กำลังใจ บุคลากรให้สามารถปฏิบัติงานได้อย่างมีประสิทธิภาพ
- 18) จัดงบประมาณให้แก่กลุ่มงานให้เหมาะสมและเพียงพอในการปฏิบัติงาน
- 19) จัดระบบข้อมูลสารสนเทศให้เป็นปัจจุบันเพื่อนำข้อมูลมาใช้ในการบริหารจัดการได้อย่างมีประสิทธิภาพ
- 20) พัฒนาวิธีการประเมินของครู ประเมินผลการศึกษา และประกันคุณภาพการศึกษา

สารสนเทศโรงเรียนพล

- 21) ส่งเสริม สนับสนุนให้บุคลากรปฏิบัติงานด้วยความมุ่งมั่น รับผิดชอบ ยึดมั่นในความรัก และความสามัคคี
- 22) ส่งเสริมการดำเนินการขับเคลื่อน การพัฒนาการศึกษา ของคณะกรรมการสถานศึกษา ผู้ปกครอง ชุมชน เครือข่าย อย่างต่อเนื่อง
- 23) ส่งเสริมสนับสนุนให้สถานศึกษาเป็นสังคมแห่งการเรียนรู้

โครงสร้างหลักสูตรโรงเรียนพล

โครงสร้างเวลาเรียนโรงเรียนพล
ตามหลักสูตรแกนกลางการศึกษาขั้นพื้นฐาน พุทธศักราช 2551

กลุ่มสาระการเรียนรู้/กิจกรรม	เวลาเรียน				
	ระดับมัธยมศึกษาตอนต้น			ระดับมัธยมศึกษาตอนปลาย	
	ม.1	ม.2	ม.3	ม.4-6	ม.4-6
● กลุ่มสาระการเรียนรู้				วิทย์ - คณิต	ศิลป์-ภาษา
ภาษาไทย	120 (3 นก.)	120 (3 นก.)	120 (3 นก.)	240 (6 นก.)	240 (6 นก.)
คณิตศาสตร์	120 (3 นก.)	120 (3 นก.)	120 (3 นก.)	240 (6 นก.)	240 (6 นก.)
วิทยาศาสตร์	120 (3 นก.)	120 (3 นก.)	120 (3 นก.)	260 (6 นก.)	240 (6 นก.)
สังคมศึกษา ศาสนา และวัฒนธรรม	160 (4 นก.)	160 (4 นก.)	160 (4 นก.)	320 (8 นก.)	320 (8 นก.)
○ ประวัติศาสตร์	40 (1 นก.)	40 (1 นก.)	40 (1 นก.)	80 (2 นก.)	80 (2 นก.)
○ ศาสนา ศิลธรรม จริยธรรม	} 120 (3 นก.)	} 120 (3 นก.)	} 120 (3 นก.)	} 240 (6 นก.)	} 240 (6 นก.)
○ หน้าที่พลเมือง วัฒนธรรม และ การดำเนินชีวิตในสังคม					
○ ภูมิศาสตร์					
○ เศรษฐศาสตร์					
สุขศึกษาและพลศึกษา	80 (2 นก.)	80 (2 นก.)	80 (2 นก.)	120 (3 นก.)	120 (3 นก.)
ศิลปะ	80 (2 นก.)	80 (2 นก.)	80 (2 นก.)	120 (3 นก.)	120 (3 นก.)
การงานอาชีพและเทคโนโลยี	80 (2 นก.)	80 (2 นก.)	80 (2 นก.)	120 (3 นก.)	120 (3 นก.)
ภาษาต่างประเทศ	120 (3 นก.)	120 (3 นก.)	120 (3 นก.)	240 (6 นก.)	240 (6 นก.)
รวมเวลาเรียน (พื้นฐาน)	880 (22 นก.)	880 (22 นก.)	880 (22 นก.)	1,640 (41 นก.)	1,640 (41 นก.)
รายวิชาเพิ่มเติม	360 (9 นก.)	360 (9 นก.)	280 (7 นก.)	1,880 (47 นก.)	1,720 (43 นก.)
▪ เพิ่มเติมทั่วไป	360 (9 นก.)	280 (7 นก.)	280 (7 นก.)	1,800 (45 นก.)	1,640 (41 นก.)
▪ เพิ่มเติมมาตรฐานสากล	-	80 (2 นก.)	-	80 (2 นก.)	80 (2 นก.)
● กิจกรรมพัฒนาผู้เรียน					
○ กิจกรรมแนะแนว	40	40	40	120	120
○ กิจกรรมนักเรียน					
- ลูกเสือ ยุวกาชาดฯ	40	40	40		
- ชมรม ชุมนุ่ม	40	40	40	120	120
○ กิจกรรมเพื่อสังคมและ สาธารณประโยชน์	15	15	15	60	60
รวมเวลากิจกรรมพัฒนาผู้เรียน	135	135	135	300	300
รวมเวลาเรียน	1,375	1,375	1,295	3,820	3,660

โครงสร้างหลักสูตร ชั้นมัธยมศึกษาปีที่ 1

ภาคเรียนที่ 1	(หน่วยกิต/ชม.)	ภาคเรียนที่ 2	(หน่วยกิต/ชม.)
รายวิชาพื้นฐาน	11.0 (440)	รายวิชาพื้นฐาน	11.0 (440)
ท21101 ภาษาไทย 1	1.5 (60)	ท21102 ภาษาไทย 2	1.5 (60)
ค21101 คณิตศาสตร์ 1	1.5 (60)	ค21102 คณิตศาสตร์ 2	1.5 (60)
ว21101 วิทยาศาสตร์ 1	1.5 (60)	ว21102 วิทยาศาสตร์ 2	1.5 (60)
ส21101 สังคมศึกษา ศาสนาและวัฒนธรรม 1	1.5 (60)	ส21103 สังคมศึกษา ศาสนาและวัฒนธรรม 2	1.5 (60)
ส21102 ประวัติศาสตร์ 1	0.5 (20)	ส21104 ประวัติศาสตร์ 2	0.5 (20)
พ21101 สุขศึกษาและพลศึกษา 1	1.0 (40)	พ21102 สุขศึกษาและพลศึกษา 2	1.0 (40)
ศ21101 ศิลปะ 1	1.0 (40)	ศ21102 ศิลปะ 2	1.0 (40)
ง21101 การงานอาชีพและเทคโนโลยี 1	1.0 (40)	ง21102 การงานอาชีพและเทคโนโลยี 2	1.0 (40)
อ21101 ภาษาอังกฤษ 1	1.5 (60)	อ21102 ภาษาอังกฤษ 2	1.5 (60)
รายวิชาเพิ่มเติม	4.5 (180)	รายวิชาเพิ่มเติม	4.5 (180)
ค21201 คณิตศาสตร์เพิ่มเติม 1	1.0 (40)	ค21202 คณิตศาสตร์เพิ่มเติม 2	1.0 (40)
ว22021 เชื้อเพลิงเพื่อการคมนาคม	1.0 (40)	ว22022 ของเล่นเชิงวิทยาศาสตร์	1.0 (40)
ง22021 การงานอาชีพและเทคโนโลยีเพิ่มเติม 1		ง22022 การงานอาชีพและเทคโนโลยีเพิ่มเติม 1	
อ21201 ภาษาอังกฤษอ่าน – เขียน 1	1.0 (40)	อ21202 ภาษาอังกฤษอ่าน – เขียน 2	1.0 (40)
ส21231 หน้าที่พลเมือง 1	0.5 (20)	ส21232 หน้าที่พลเมือง 2	0.5 (20)
ต20201 ภาษาเวียดนาม 1	1.0 (40)	ต20202 ภาษาเวียดนาม 2	1.0 (40)
จ20201 ภาษาจีน 1		จ20202 ภาษาจีน 2	
กิจกรรมพัฒนาผู้เรียน	80	กิจกรรมพัฒนาผู้เรียน	80
● กิจกรรมแนะแนว	20	● กิจกรรมแนะแนว	20
● กิจกรรมนักเรียน		● กิจกรรมนักเรียน	
- ลูกเสือ เนตรนารี	20	- ลูกเสือ เนตรนารี	20
- ชมรม ชุมนุม	20	- ชมรม ชุมนุม	20
● กิจกรรมเพื่อสังคมและสาธารณประโยชน์	20	● กิจกรรมเพื่อสังคมและสาธารณประโยชน์	20
รวมเวลาเรียน	700 (15.5)	รวมเวลาเรียน	700 (15.5)

โครงสร้างหลักสูตร ชั้นมัธยมศึกษาปีที่ 2

ภาคเรียนที่ 1	(หน่วยกิต/ชม.)	ภาคเรียนที่ 2	(หน่วยกิต/ชม.)
รายวิชาพื้นฐาน	11.0 (440)	รายวิชาพื้นฐาน	11.0 (440)
ท22101 ภาษาไทย 3	1.5 (60)	ท22102 ภาษาไทย 4	1.5 (60)
ค22101 คณิตศาสตร์ 3	1.5 (60)	ค22102 คณิตศาสตร์ 4	1.5 (60)
ว22101 วิทยาศาสตร์ 3	1.5 (60)	ว22102 วิทยาศาสตร์ 4	1.5 (60)
ส22101 สังคมศึกษา ศาสนาและวัฒนธรรม 3	1.5 (60)	ส22103 สังคมศึกษา ศาสนาและวัฒนธรรม 4	1.5 (60)
ส22102 ประวัติศาสตร์ 3	0.5 (20)	ส22104 ประวัติศาสตร์ 4	0.5 (20)
พ22101 สุขศึกษาและพลศึกษา 3	1.0 (40)	พ22102 สุขศึกษาและพลศึกษา 4	1.0 (40)
ศ22101 ศิลปะ 3	1.0 (40)	ศ22102 ศิลปะ 4	1.0 (40)
ง22101 การงานอาชีพและเทคโนโลยี 3	1.0 (40)	ง22102 การงานอาชีพและเทคโนโลยี 4	1.0 (40)
อ22101 ภาษาอังกฤษ 3	1.5 (60)	อ22102 ภาษาอังกฤษ 4	1.5 (60)
รายวิชาเพิ่มเติม	4.5 (180)	รายวิชาเพิ่มเติม	4.5 (180)
ค22201 คณิตศาสตร์เพิ่มเติม 3	1.0 (40)	ค22202 คณิตศาสตร์เพิ่มเติม 4	1.0 (40)
ว20203 วิทยาศาสตร์โลกทั้งระบบ	1.0 (40)	ว20204 สนุกกับโครงงานวิทยาศาสตร์	1.0 (40)
ง20203 การงานอาชีพและเทคโนโลยีเพิ่มเติม 3		ง20204 การงานอาชีพและเทคโนโลยีเพิ่มเติม 4	
อ22201 ภาษาอังกฤษอ่าน – เขียน 3	1.0 (40)	อ22202 ภาษาอังกฤษอ่าน – เขียน 4	1.0 (40)
ส21233 หน้าที่พลเมือง 3	0.5 (20)	ส21234 หน้าที่พลเมือง 4	0.5 (20)
I20201 การศึกษาค้นคว้าและสร้างองค์ความรู้ (Research and Knowledge Formation : IS1)	1.0 (40)	I20202 การสื่อสารและการนำเสนอ (Communication and Presentation : IS2)	1.0 (40)
กิจกรรมพัฒนาผู้เรียน	80	กิจกรรมพัฒนาผู้เรียน	80
● กิจกรรมแนะแนว	20	● กิจกรรมแนะแนว	20

● กิจกรรมนักเรียน		● กิจกรรมนักเรียน	
- ลูกเสือ เนตรนารี	20	- ลูกเสือ เนตรนารี	20
- ชมรม ชุมนุ่ม	20	- ชมรม ชุมนุ่ม	20
● กิจกรรมเพื่อสังคมและสาธารณประโยชน์	20	● กิจกรรมเพื่อสังคมและสาธารณประโยชน์	20
รวมเวลาเรียน	700 (15.5)	รวมเวลาเรียน	700 (15.5)

โครงสร้างหลักสูตร ชั้นมัธยมศึกษาปีที่ 3

ภาคเรียนที่ 1	(หน่วยกิต/ชม.)	ภาคเรียนที่ 2	(หน่วยกิต/ชม.)
รายวิชาพื้นฐาน	11 (440)	รายวิชาพื้นฐาน	11 (440)
ท23101 ภาษาไทย 5	1.5 (60)	ท23102 ภาษาไทย 6	1.5 (60)
ค23101 คณิตศาสตร์ 5	1.5 (60)	ค23102 คณิตศาสตร์ 6	1.5 (60)
ว23101 วิทยาศาสตร์ 5	1.5 (60)	ว23102 วิทยาศาสตร์ 6	1.5 (60)
ส23101 สังคมศึกษา ศาสนาและวัฒนธรรม 5	1.5 (60)	ส23103 สังคมศึกษา ศาสนาและวัฒนธรรม 6	1.5 (60)
ส23102 ประวัติศาสตร์ 5	0.5 (20)	ส23104 ประวัติศาสตร์ 6	0.5 (20)
พ23101 สุขศึกษาและพลศึกษา 5	1.0 (40)	พ23102 สุขศึกษาและพลศึกษา 6	1.0 (40)
ศ23101 ศิลปะ 5	1.0 (40)	ศ23102 ศิลปะ 6	1.0 (40)
ง23101 การงานอาชีพและเทคโนโลยี 5	1.0 (40)	ง23102 การงานอาชีพและเทคโนโลยี 6	1.0 (40)
อ23101 ภาษาอังกฤษ 5	1.5 (60)	อ23102 ภาษาอังกฤษ 6	1.5 (60)
รายวิชาเพิ่มเติม	3.5 (140)	รายวิชาเพิ่มเติม	3.5 (140)
ค23201 คณิตศาสตร์เพิ่มเติม 5	1.0 (40)	ค23202 คณิตศาสตร์เพิ่มเติม 6	1.0 (40)
ว20205 พลังงานทดแทนกับการใช้ประโยชน์	1.0 (40)	ว20206 วิทยาศาสตร์กับความงาม	1.0 (40)
ง20205 การงานอาชีพและเทคโนโลยีเพิ่มเติม 5		ง20206 การงานอาชีพและเทคโนโลยีเพิ่มเติม 6	
อ23201 ภาษาอังกฤษอ่าน – เขียน 5	1.0 (40)	อ23202 ภาษาอังกฤษอ่าน – เขียน 6	1.0 (40)
ส21235 หน้าที่พลเมือง 5	0.5 (20)	ส21236 หน้าที่พลเมือง 6	0.5 (20)
กิจกรรมพัฒนาผู้เรียน	80	กิจกรรมพัฒนาผู้เรียน	80

● กิจกรรมแนะแนว	20	● กิจกรรมแนะแนว	20
● กิจกรรมนักเรียน		● กิจกรรมนักเรียน	
- ลูกเสือ เนตรนารี	20	- ลูกเสือ เนตรนารี	20
- ชมรม ชุมนุ่ม	20	- ชมรม ชุมนุ่ม	20
● กิจกรรมเพื่อสังคมและสาธารณประโยชน์ (Social Service Activity : IS3) I20903	20	● กิจกรรมเพื่อสังคมและสาธารณประโยชน์	20
รวมเวลาเรียน	660 (14.5)	รวมเวลาเรียน	660 (14.5)

โครงสร้างหลักสูตร ชั้นมัธยมศึกษาปีที่ 4
(แผนการเรียน วิทยาศาสตร์ - คณิตศาสตร์)

ภาคเรียนที่ 1	(หน่วยกิต/ชม.)	ภาคเรียนที่ 2	(หน่วยกิต/ชม.)
รายวิชาพื้นฐาน	12.5 (500)	รายวิชาพื้นฐาน	6.5 (260)
ท31101 ภาษาไทย 1	1.0 (40)	ท31102 ภาษาไทย 2	1.0 (40)
ค31101 คณิตศาสตร์ 1	1.5 (60)	ค31102 คณิตศาสตร์ 2	1.5 (60)
ว31101 ฟิสิกส์	1.5(60)	ส31102 สังคมศึกษา ศาสนาและวัฒนธรรม 2	1.0 (40)
ว31102 เคมี	1.5 (60)	พ31102 สุขศึกษาและพลศึกษา 2	0.5 (20)
ว31103 ชีววิทยา	1.5 (60)	ศ31102 ศิลปะ 2	0.5 (20)
ว31104 โลก ดาราศาสตร์และอวกาศ	1.5 (60)	ง31102 การงานอาชีพและเทคโนโลยี 2	1.0 (40)
ส31101 สังคมศึกษา ศาสนาและวัฒนธรรม 1	1.0 (40)	อ31102 ภาษาอังกฤษ 2	1.0 (40)
พ31101 สุขศึกษาและพลศึกษา 1	0.5 (20)		
ศ31101 ศิลปะ 1	0.5 (20)	รายวิชาเพิ่มเติม	9.0 (360)
ง31101 การงานอาชีพและเทคโนโลยี 1	1.0 (40)	ค30202 คณิตศาสตร์เพิ่มเติม 2	1.5 (60)
อ31101 ภาษาอังกฤษ 1	1.0 (40)	ว30201 ฟิสิกส์ 1	2.0 (80)
		ว30221 เคมี 1	1.5 (60)

รายวิชาเพิ่มเติม	3.0 (120)	ว30241 ชีวิตวิทยา 1	1.5 (60)
ค30201 คณิตศาสตร์เพิ่มเติม 1	1.5 (60)	จ30201 ภาษาจีน	1.0 (40)
อ31201 ภาษาอังกฤษอ่าน - เขียน	1.0 (40)	ต30201 ภาษาเวียดนาม	
ส30231 หน้าที่พลเมือง 1	0.5 (20)	อ31202 ภาษาอังกฤษฟัง - พูด	1.0 (40)
		ส30232 หน้าที่พลเมือง 2	0.5 (20)
กิจกรรมพัฒนาผู้เรียน	60	กิจกรรมพัฒนาผู้เรียน	60
● กิจกรรมแนะแนว	20	● กิจกรรมแนะแนว	20
● กิจกรรมนักเรียน - ชมรม ชุมนุ่ม	20	● กิจกรรมนักเรียน - ชมรม ชุมนุ่ม	20
● กิจกรรมเพื่อสังคมและสาธารณประโยชน์	20	● กิจกรรมเพื่อสังคมและสาธารณประโยชน์	20
รวมเวลาเรียน	680 (15.5)	รวมเวลาเรียน	680 (15.5)

โครงสร้างหลักสูตร ชั้นมัธยมศึกษาปีที่ 5
(แผนการเรียน วิทยาศาสตร์ – คณิตศาสตร์)

ภาคเรียนที่ 1	(หน่วยกิต/ชม.)	ภาคเรียนที่ 2	(หน่วยกิต/ชม.)
รายวิชาพื้นฐาน	6.5 (260)	รายวิชาพื้นฐาน	6.5 (260)
ท32101 ภาษาไทย 3	1.0 (40)	ท32102 ภาษาไทย 4	1.0 (40)
ค32101 คณิตศาสตร์ 3	1.5 (60)	ค32102 คณิตศาสตร์ 4	1.5 (40)
ส32101 สังคมศึกษา ศาสนาและวัฒนธรรม 3	1.0 (40)	ส32103 สังคมศึกษา ศาสนาและวัฒนธรรม 4	1.0 (40)
ส32102 ประวัติศาสตร์ 1	1.0 (40)	ส32104 ประวัติศาสตร์ 2	1.0 (40)
พ32101 สุขศึกษาและพลศึกษา 3	0.5 (20)	พ32102 สุขศึกษาและพลศึกษา 4	0.5 (20)

ศ32101 ศิลปะ 3	0.5 (20)	ศ32102 ศิลปะ 4	0.5 (20)
อ32101 ภาษาอังกฤษ 3	1.0 (40)	อ32102 ภาษาอังกฤษ 4	1.0 (40)
รายวิชาเพิ่มเติม	9.0 (360)	รายวิชาเพิ่มเติม	9.0 (360)
ค30203 คณิตศาสตร์เพิ่มเติม 3	1.5 (60)	ค30204 คณิตศาสตร์เพิ่มเติม 4	1.5 (60)
ว30202 ฟิสิกส์ 2	2.0 (80)	ว30203 ฟิสิกส์ 3	2.0 (80)
ว30222 เคมี 2	1.5 (60)	ว30223 เคมี 3	1.5 (60)
ว30242 ชีววิทยา 2	1.5 (60)	ว30243 ชีววิทยา 3	1.5 (60)
ส30233 หน้าที่พลเมือง 3	0.5 (20)	ส30234 หน้าที่พลเมือง 4	0.5 (20)
อ32201 ภาษาอังกฤษสำหรับวิทยาศาสตร์ และคณิตศาสตร์	1.0 (40)	อ32202 ภาษาอังกฤษเพื่อการสื่อสาร	1.0 (40)
I30201 การศึกษาค้นคว้าและสร้างองค์ความรู้ (Research and Knowledge Formation : IS1)	1.0 (40)	I30202 การสื่อสารและการนำเสนอ (Communication and Presentation : IS2)	1.0 (40)
กิจกรรมพัฒนาผู้เรียน	60	กิจกรรมพัฒนาผู้เรียน	60
● กิจกรรมแนะแนว	20	● กิจกรรมแนะแนว	20
● กิจกรรมนักเรียน - ชมรม ชุมนุม	20	● กิจกรรมนักเรียน - ชมรม ชุมนุม	20
● กิจกรรมเพื่อสังคมและสาธารณประโยชน์	20	● กิจกรรมเพื่อสังคมและสาธารณประโยชน์	20
รวมเวลาเรียน	680 (15.5)	รวมเวลาเรียน	680 (15.5)

โครงสร้างหลักสูตร ชั้นมัธยมศึกษาปีที่ 6
(แผนการเรียน วิทยาศาสตร์ – คณิตศาสตร์)

ภาคเรียนที่ 1	(หน่วยกิต/ชม.)	ภาคเรียนที่ 2	(หน่วยกิต/ชม.)
รายวิชาพื้นฐาน	5.0 (200)	รายวิชาพื้นฐาน	4.0 (160)

ท33101 ภาษาไทย 5	1.0 (40)	ท33102 ภาษาไทย 6	1.0 (40)
ส33101 สังคมศึกษา ศาสนาและวัฒนธรรม 5	1.0 (40)	ส33103 สังคมศึกษา ศาสนาและวัฒนธรรม 6	1.0 (40)
พ33101 สุขศึกษา 5	0.5 (20)	พ33102 สุขศึกษา 6	0.5 (20)
ศ33101 ศิลปะ 5	0.5 (20)	ศ33102 ศิลปะ 6	0.5 (20)
ง33101 การงานอาชีพและเทคโนโลยี 3	1.0 (40)	อ33102 ภาษาอังกฤษ 6	1.0 (40)
อ33101 ภาษาอังกฤษ 5	1.0 (40)		
รายวิชาเพิ่มเติม	8.5 (340)	รายวิชาเพิ่มเติม	8.5 (340)
ค30205 คณิตศาสตร์เพิ่มเติม 5	1.0 (40)	ค30207 คณิตศาสตร์เพิ่มเติม 7	1.0 (40)
ค30206 คณิตศาสตร์เพิ่มเติม 6	1.5 (60)	ค30208 คณิตศาสตร์เพิ่มเติม 8	1.5 (60)
ว30204 ฟิสิกส์ 4	2.0 (80)	ว30205 ฟิสิกส์ 5	2.0 (80)
ว30224 เคมี 4	1.5 (60)	ว30225 เคมี 5	1.5 (60)
ว30244 ชีววิทยา 4	1.5 (60)	ว30245 ชีววิทยา 5	1.5 (60)
อ33201 ภาษาอังกฤษเพื่อการนำเสนอ	1.0 (40)	อ33202 ภาษาอังกฤษเพื่อการสื่อสารระดับสูง	1.0 (40)
กิจกรรมพัฒนาผู้เรียน	60	กิจกรรมพัฒนาผู้เรียน	60
● กิจกรรมแนะแนว	20	● กิจกรรมแนะแนว	20
● กิจกรรมนักเรียน - ชมรม ชุมนุ่ม	20	● กิจกรรมนักเรียน - ชมรม ชุมนุ่ม	20
● กิจกรรมเพื่อสังคมและสาธารณประโยชน์ (Social Service Activity : IS3) I30903	20	● กิจกรรมเพื่อสังคมและสาธารณประโยชน์	20
รวมเวลาเรียน	600 (13.5)	รวมเวลาเรียน	560 (12.5)

โครงสร้างหลักสูตร ชั้นมัธยมศึกษาปีที่ 4
(แผนการเรียน ศิลป์ - ภาษา)

ภาคเรียนที่ 1	(หน่วยกิต/ชม.)	ภาคเรียนที่ 2	(หน่วยกิต/ชม.)
รายวิชาพื้นฐาน	7.5 (300)	รายวิชาพื้นฐาน	7.5 (300)
ท31101 ภาษาไทย 1	1.0 (40)	ท31102 ภาษาไทย 2	1.0 (40)
ค31101 คณิตศาสตร์ 1	1.5 (60)	ค31102 คณิตศาสตร์ 2	1.5 (60)
ว31105 สารและสมบัติของสาร	1.0 (40)	ว31106 การเคลื่อนที่และแรงในธรรมชาติ	1.0 (40)
ส31101 สังคมศึกษา ศาสนาและวัฒนธรรม 1	1.0 (40)	ส31102 สังคมศึกษา ศาสนาและวัฒนธรรม 2	1.0 (40)
พ31101 สุขศึกษาและพลศึกษา 1	0.5 (20)	พ31102 สุขศึกษาและพลศึกษา 2	0.5 (20)
ศ31101 ศิลปะ 1	0.5 (20)	ศ31102 ศิลปะ 2	0.5 (20)
ง31101 การงานอาชีพและเทคโนโลยี 1	1.0 (40)	ง31102 การงานอาชีพและเทคโนโลยี 2	1.0 (40)
อ31101 ภาษาอังกฤษ 1	1.0 (40)	อ31102 ภาษาอังกฤษ 2	1.0 (40)
รายวิชาเพิ่มเติม	7.0 (280)	รายวิชาเพิ่มเติม	7.0 (280)
ท31201 ภาษาไทยเพิ่มเติม 1	1.0 (40)	ท31202 ภาษาไทยเพิ่มเติม 2	1.0 (40)
ส30231 หน้าที่พลเมือง 1	0.5 (20)	ส30232 หน้าที่พลเมือง 2	0.5 (20)
ศ31201 ศิลปะเพิ่มเติม 1	1.0 (40)	ศ31202 ศิลปะเพิ่มเติม 2	1.0 (40)
ง30201 การงานอาชีพเพิ่มเติม 1	2.0 (80)	ง30202 การงานอาชีพเพิ่มเติม 2	2.0 (80)
อ30201 ภาษาอังกฤษเพิ่มเติม 1	1.5 (60)	อ30202 ภาษาอังกฤษเพิ่มเติม 2	1.5 (60)
ต30201 ภาษาเวียดนาม 1	1.0 (40)	ต30202 ภาษาเวียดนาม 2	1.0 (40)
จ30201 ภาษาจีน 1		จ30202 ภาษาจีน 2	
กิจกรรมพัฒนาผู้เรียน	60	กิจกรรมพัฒนาผู้เรียน	60
● กิจกรรมแนะแนว	20	● กิจกรรมแนะแนว	20
● กิจกรรมนักเรียน - ชมรม ชุมนุ่ม	20	● กิจกรรมนักเรียน - ชมรม ชุมนุ่ม	20
● กิจกรรมเพื่อสังคมและสาธารณประโยชน์	20	● กิจกรรมเพื่อสังคมและสาธารณประโยชน์	20
รวมเวลาเรียน	640 (14.5)	รวมเวลาเรียน	640 (14.5)

โครงสร้างหลักสูตร ชั้นมัธยมศึกษาปีที่ 5
(แผนการเรียน ศิลป์ - ภาษา)

ภาคเรียนที่ 1	(หน่วยกิต/ชม.)	ภาคเรียนที่ 2	(หน่วยกิต/ชม.)
รายวิชาพื้นฐาน	7.5 (300)	รายวิชาพื้นฐาน	7.5 (300)
ท32101 ภาษาไทย 3	1.0 (40)	ท32102 ภาษาไทย 4	1.0 (40)
ค32101 คณิตศาสตร์ 3	1.5 (60)	ค32102 คณิตศาสตร์ 4	1.5 (60)
ว32101 ดุลยภาพของสิ่งมีชีวิต	1.0 (40)	ว32102 ดวงดาวและโลกของเรา	1.0 (40)
ส32101 สังคมศึกษา ศาสนาและวัฒนธรรม 3	1.0 (40)	ส32102 สังคมศึกษา ศาสนาและวัฒนธรรม 4	1.0 (40)
ส32102 ประวัติศาสตร์ 1	1.0 (40)	ส32104 ประวัติศาสตร์ 2	1.0 (40)
พ32101 สุขศึกษาและพลศึกษา 3	0.5 (20)	พ32102 สุขศึกษาและพลศึกษา 4	0.5 (20)
ศ32101 ศิลปะ3	0.5 (20)	ศ32102 ศิลปะ 4	0.5 (20)
อ32101 ภาษาอังกฤษ 3	1.0 (40)	อ32102 ภาษาอังกฤษ 4	1.0 (40)
รายวิชาเพิ่มเติม	8.0 (320)	รายวิชาเพิ่มเติม	8.0 (320)
ท32201 ภาษาไทยเพิ่มเติม 3	1.0 (40)	ท32202 ภาษาไทยเพิ่มเติม 4	1.0 (40)
ส30233 หน้าที่พลเมือง 3	0.5 (20)	ส30234 หน้าที่พลเมือง 4	0.5 (20)
ศ32201 ศิลปะเพิ่มเติม 3	1.0 (40)	ศ32202 ศิลปะเพิ่มเติม 4	1.0 (40)
ง30203 การงานอาชีพเพิ่มเติม 3	2.0 (80)	ง30204 การงานอาชีพเพิ่มเติม 4	2.0 (80)
อ30203 ภาษาอังกฤษเพิ่มเติม 3	1.5 (60)	อ30204 ภาษาอังกฤษเพิ่มเติม 4	1.5 (60)
ต30203 ภาษาเวียดนาม 3	1.0 (40)	ต30204 ภาษาเวียดนาม 4	1.0 (40)
จ30203 ภาษาจีน 3		จ30204 ภาษาจีน 4	
I30201 การศึกษาค้นคว้าและสร้างองค์ความรู้ (Research and Knowledge Formation : IS1)	1.0 (40)	I30202 การสื่อสารและการนำเสนอ (Communication and Presentation : IS2)	1.0 (40)
กิจกรรมพัฒนาผู้เรียน	60	กิจกรรมพัฒนาผู้เรียน	60
● กิจกรรมแนะแนว	20	● กิจกรรมแนะแนว	20
● กิจกรรมนักเรียน - ชมรม ชุมนุ่ม	20	● กิจกรรมนักเรียน - ชมรม ชุมนุ่ม	20
● กิจกรรมเพื่อสังคมและสาธารณประโยชน์	20	● กิจกรรมเพื่อสังคมและสาธารณประโยชน์	20
รวมเวลาเรียน	680 (15.5)	รวมเวลาเรียน	680 (15.5)

โครงสร้างหลักสูตร ชั้นมัธยมศึกษาปีที่ 6
(แผนการเรียน ศิลป์ - ภาษา)

ภาคเรียนที่ 1	(หน่วยกิต/ชม.)	ภาคเรียนที่ 2	(หน่วยกิต/ชม.)
รายวิชาพื้นฐาน	6.0 (240)	รายวิชาพื้นฐาน	5.0 (200)
ท33101 ภาษาไทย 5	1.0 (40)	ท33102 ภาษาไทย 6	1.0 (40)
ว33101 พลังงาน	1.0 (40)	ว33102 พันธุกรรมและสิ่งแวดล้อม	1.0 (40)
ส33101 สังคมศึกษา ศาสนาและวัฒนธรรม 5	1.0 (40)	ส33103 สังคมศึกษา ศาสนาและวัฒนธรรม 6	1.0 (40)
พ33101 สุขศึกษาและพลศึกษา 5	0.5 (20)	พ33102 สุขศึกษาและพลศึกษา 6	0.5 (20)
ศ33101 ศิลปะ 5	0.5 (20)	ศ33102 ศิลปะ 6	0.5 (20)
ง33101 การงานอาชีพและเทคโนโลยี 3	1.0 (40)	อ33102 ภาษาอังกฤษ 6	1.0 (40)
อ33101 ภาษาอังกฤษ 5	1.0 (40)		
รายวิชาเพิ่มเติม	6.5 (260)	รายวิชาเพิ่มเติม	6.5 (260)
ท33201 ภาษาไทยเพิ่มเติม 5	1.0 (40)	ท33202 ภาษาไทยเพิ่มเติม 6	1.0 (40)
ค30207 คณิตศาสตร์เพิ่มเติม 7	1.0 (40)	ค30208 คณิตศาสตร์เพิ่มเติม 8	1.0 (40)
ง30205 การงานอาชีพเพิ่มเติม 5	2.0 (80)	ง30206 การงานอาชีพเพิ่มเติม 6	2.0 (80)
อ30205 ภาษาอังกฤษเพิ่มเติม 5	1.5 (60)	อ30206 ภาษาอังกฤษเพิ่มเติม 6	1.5 (60)
ต30203 ภาษาเวียดนาม 3	1.0 (40)	ต30204 ภาษาเวียดนาม 4	1.0 (40)
จ30203 ภาษาจีน 3		จ30204 ภาษาจีน 4	
กิจกรรมพัฒนาผู้เรียน	60	กิจกรรมพัฒนาผู้เรียน	60
● กิจกรรมแนะแนว	20	● กิจกรรมแนะแนว	20
● กิจกรรมนักเรียน	20	● กิจกรรมนักเรียน	20

- ชมรม ชุมนุ่ม		- ชมรม ชุมนุ่ม	
● กิจกรรมเพื่อสังคมและสาธารณประโยชน์ (Social Service Activity : IS3) I30903	20	● กิจกรรมเพื่อสังคมและสาธารณประโยชน์	20
รวมเวลาเรียน	560 (12.5)	รวมเวลาเรียน	520 (11.5)

สารสนเทศโรงเรียนพศ

ข้อมูลด้านการบริหาร





นายทำดี พิศพล
รองผู้อำนวยการกลุ่มบริหารงานบุคคล

นายรุ่งเรือง ตรีฤทธิ์
รองผู้อำนวยการกลุ่มวิชาการ



นายธเรศ ประภาการ
ครู วิทยฐานะครูชำนาญการพิเศษ ปฏิบัติหน้าที่แทนรองผู้อำนวยการ



สวรสบนเทคโนโรงเรียนพล

คณะกรรมการสถานศึกษาขั้นพื้นฐานโรงเรียนพล



นายถนอม สร้อยแก้ว

- | | |
|-------------------------------|---|
| 1. นายถนอม สร้อยแก้ว | ประธานคณะกรรมการสถานศึกษาขั้นพื้นฐานโรงเรียนพล |
| 2. นายพงษ์ธรรม ธนะเสนา | รองประธานคณะกรรมการสถานศึกษาขั้นพื้นฐานโรงเรียนพล |
| 3. ร.ต.ท.ประเสริฐ เขียวกลาง | ผู้ทรงคุณวุฒิ |
| 4. ร.ต.สมนึก มงคลเคหา | ผู้ทรงคุณวุฒิ |
| 5. นายประสาน พัฒมะณี | ผู้ทรงคุณวุฒิ |
| 6. นายคมสันต์ เจริญอินทร์ | ผู้ทรงคุณวุฒิ |
| 7. นายภาคภูมิ รัตนสุวรรณ | ผู้ทรงคุณวุฒิ |
| 8. นางศลิักษณ์ วัฒนกุลเกียรติ | ผู้ทรงคุณวุฒิ |
| 9. พระอธิการทองพูน อานันโท | ผู้แทนองค์กรศาสนา |
| 10. นายไพบูลย์ ทองคำขาว | ผู้แทนองค์กรศาสนา |
| 11. นางสาวกมลพัชร ประจิตร | ผู้แทนผู้ประกอบการ |
| 12. นายสายันต์ หนองแบก | ผู้แทนศิษย์เก่า |
| 13. นายมานaix ฝั้นฉิม | ผู้แทนครู |
| 14. นายวิชาญ จันซารี | ผู้แทนองค์กรปกครองท้องถิ่น |
| 15. นายวีรวัฒน์ แสนอำนายผล | ผู้แทนองค์กรชุมชน |
| 16. นายสุรเชษฐ รูปคำ | กรรมการและเลขานุการ |



สารสนเทศโรงเรียนพล

ทำเนียบผู้บริหารโรงเรียนพล

ลำดับ ที่	ชื่อ - สกุล	ระยะเวลา (พ.ศ.)	ตำแหน่ง
1	นายคำภาชน มีสาร	2497 - 2498	รักษาการครูใหญ่
2	นายประดิษฐ์ ดีเลิศ	2498 - 2499	ครูใหญ่

3	นายคำภาชน มีสาร	2499 – 2507	ครูใหญ่
4	นายวีระ พายุ	2507 – 2526	อาจารย์ใหญ่
5	นายสุรพงษ์ คำศรี	2526 – 2536	อาจารย์ใหญ่ / ผู้อำนวยการโรงเรียน
6	นายเจริญชัย งานไฉ	2536 – 2543	ผู้อำนวยการโรงเรียน
7	นายจำเนียร วงศ์ก้อม	2543 – 2549	ผู้อำนวยการโรงเรียน
8	นายสมพงษ์ ประทุมทอง	30 ก.ย. 2549 - ก.ย. 2551	ผู้อำนวยการโรงเรียน
9	นางอมรา พรหมเกาะ	1 ต.ค. 2551 - 17 ธ.ค. 2551	รักษาราชการแทน
10	นายสมัย ศิลป์ประกอบ	18 ธ.ค. 2551 - 20 เม.ย. 2553	ผู้อำนวยการโรงเรียน
11	นายเฉลิมพล นามมนตรี	20 เม.ย. 2553 - 4 พ.ย. 2553	รักษาการในตำแหน่ง
12	นางอมรา พรหมเกาะ	4 พ.ย. 2553 - 27 ก.พ. 2554	รักษาราชการแทน
13	นายสมัย ศิลป์ประกอบ	27 ก.พ. 2554 – 18 มี.ค. 2556	ผู้อำนวยการโรงเรียน
14	นางอมรา พรหมเกาะ	19 มี.ค. 2556 – 19 เม.ย. 2556	รักษาราชการแทน
15	นายวาสนา ไชยศึก	20 เม.ย. 2556 – 17 ธ.ค. 2558	ผู้อำนวยการโรงเรียน
16	นายสุรเชษฐ รูปต่ำ	18 ธ.ค. 2558 – ปัจจุบัน	ผู้อำนวยการโรงเรียน

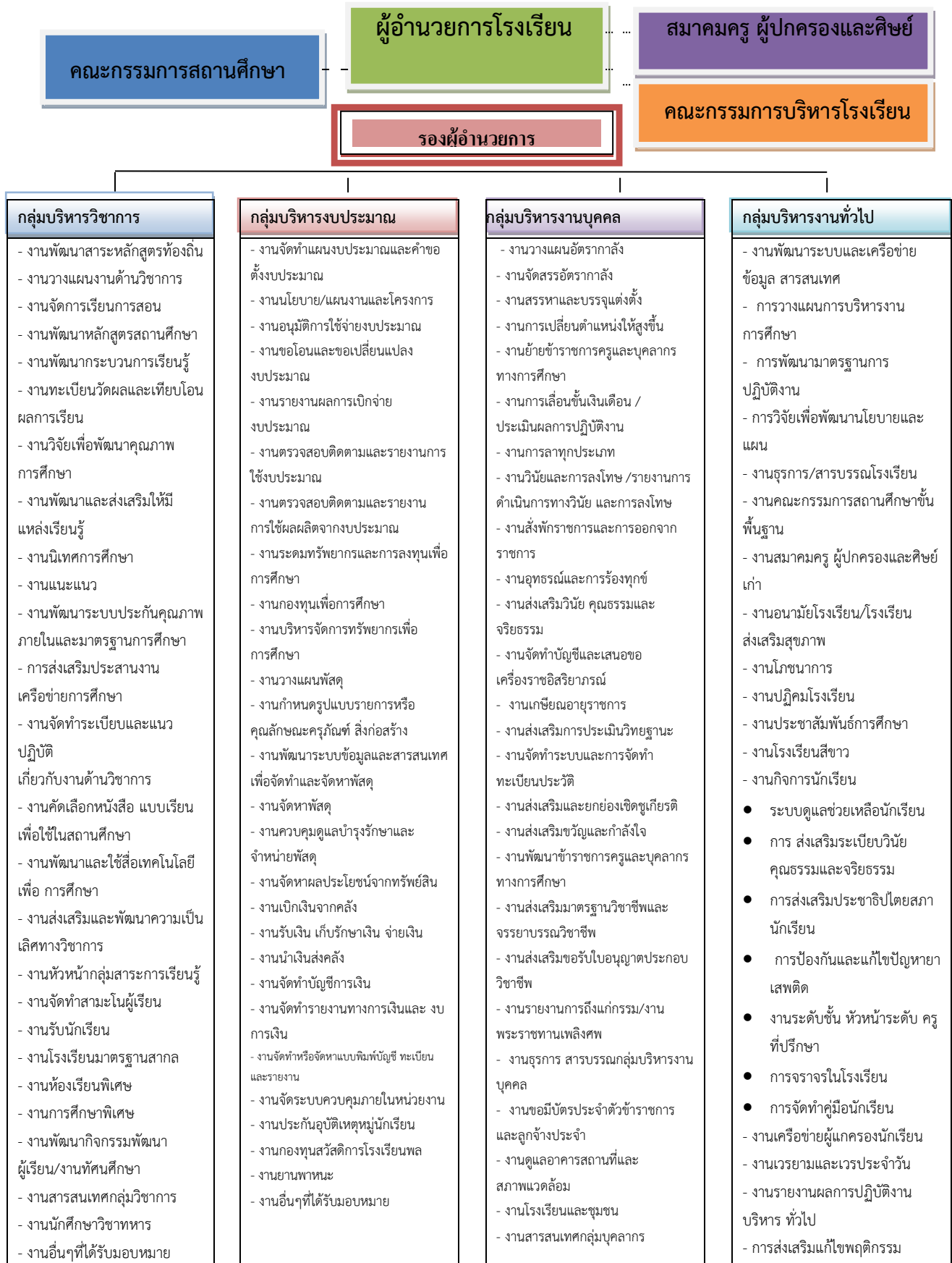


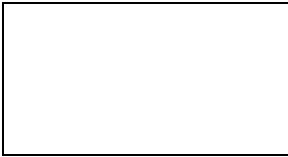
นายสมส่วน จรรย์วัน

ชุดที่	1	นางดวงแข อรรณนพพร	พ.ศ. 2549 – พ.ศ. 2551
ชุดที่	2	นายสมส่วน จรรย์วัน	พ.ศ. 2552 – พ.ศ. 2555
ชุดที่	3	นายสมส่วน จรรย์วัน	พ.ศ. 2556 – พ.ศ. 2559
ชุดที่	4	นายสมส่วน จรรย์วัน	พ.ศ. 2560 – ปัจจุบัน



โครงสร้างการบริหารงานโรงเรียนพล ประจำปีการศึกษา 2560





- การจักระบบบริหารและพัฒนา
องค์กร
- งานอื่นๆที่ได้รับมอบหมาย

นักเรียนและลงโทษนักเรียน
- งานอื่นๆที่ได้รับมอบหมาย



ข้อมูลครูและบุคลากรทางการศึกษา

ตาราง แสดงจำนวนครูและบุคลากร จำแนกตามกลุ่มสาระการเรียนรู้ เพศ วุฒิการศึกษา และวิทยฐานะ ปีการศึกษา 2560

ฝ่าย/กลุ่มสาระ การเรียนรู้	จำนวน (คน)	เพศ		วุฒิการศึกษา				วิทยฐานะ			
		ชาย	หญิง	ต่ำกว่าป. ตรี	ป.ตรี	ป.โท	ป.เอก	ไม่มี	ชำนาญ การ	ชำนาญ การพิเศษ	เชี่ยวชาญ
ฝ่ายบริหาร	3	3	-	-	-	3	-	-	1	2	-
ภาษาไทย	9	1	8	-	5	4	-	-	2	7	-
คณิตศาสตร์	11	2	9	-	8	3	-	2	-	9	-
วิทยาศาสตร์	17	5	12	-	7	10	-	3	2	12	-
สังคมศึกษา ฯ	10	3	7	-	7	3	-	-	-	10	-
สุขศึกษา ฯ	5	5	-	-	3	2	-	-	-	5	-
ศิลปะ	4	1	3	-	4	-	-	-	-	4	-
การงานอาชีพ ฯ	13	3	10	-	8	5	-	-	1	12	-
ภาษาต่างประเทศ	8	1	7	-	5	3	-	1	-	7	-
กิจกรรมพัฒนาผู้เรียน	2	1	1	-	1	1	-	-	-	2	-
รวมบุคลากรข้าราชการ ครู	82	25	57	-	49	33	-	6	5	71	-
พนักงานราชการ	1	1	-	-	1	-	-	-	-	-	-
ครูอัตราจ้าง	6	3	3	-	6	-	-	-	-	-	-
ลูกจ้างประจำ	2	2	-	1	1	-	-	-	-	-	-
เจ้าหน้าที่ธุรการ	1	-	1	-	-	1	-	-	-	-	-
ลูกจ้างชั่วคราว	14	9	5	11	2	1	-	-	-	-	-

ข้อมูล ณ วันที่ 10 มิถุนายน พ.ศ. 2560

ข้อมูลนักเรียน

ตาราง แสดงจำนวนนักเรียนปีการศึกษา 2560 จำแนกตามระดับชั้น

ชั้นเรียน	จำนวนห้องเรียน	จำนวนนักเรียน			หมายเหตุ
		ชาย	หญิง	รวม	
มัธยมศึกษาปีที่ 1	8	153	153	306	
มัธยมศึกษาปีที่ 2	7	134	130	264	
มัธยมศึกษาปีที่ 3	6	129	126	255	
รวมมัธยมศึกษาตอนต้น	21	416	409	822	
มัธยมศึกษาปีที่ 4	8	85	150	235	
มัธยมศึกษาปีที่ 5	8	107	186	293	
มัธยมศึกษาปีที่ 6	8	91	135	226	
รวมมัธยมศึกษาตอนปลาย	24	283	471	754	
รวมทั้งหมด	45	699	880	1579	

ที่มา : งานทะเบียนนักเรียนข้อมูล 10 มิถุนายน 2560

ข้อมูลเกี่ยวกับชุมชน

สภาพชุมชนรอบบริเวณโรงเรียน

สภาพทั่วไปของชุมชน

ลักษณะเป็นพื้นที่ส่วนใหญ่เป็นที่ราบลุ่มและที่ดอน ประชากรประกอบอาชีพเกษตรกรรม ได้แก่ การทำนา ทำไร่ เลี้ยงสัตว์ และในบางพื้นที่มีการทำเกษตรผสมผสานตามแนวทางทฤษฎีใหม่

ภาพเศรษฐกิจของชุมชนและผู้ปกครอง

อาชีพหลักของชุมชน มีอาชีพเกษตรกรรมร้อยละ 80 ค้าขายร้อยละ 10 รับจ้างทั่วไปร้อยละ 10

การคมนาคม

การคมนาคมเชื่อมระหว่างอำเภอภายในเขตพื้นที่ที่มีทางหลวงสายเอเชียหมายเลข 12 ผ่านสำนักงานเขตพื้นที่การศึกษาขอนแก่น เขต 3 จากทิศตะวันออกไปทิศตะวันตกเชื่อมต่อกับจังหวัดชัยภูมิ และมีทางหลวงจังหวัดเชื่อมกับทุกอำเภอและกิ่งอำเภอ

สภาพทางสังคม และวัฒนธรรมชนบทรรมนิยมประเพณี

สภาพทางสังคมวัฒนธรรม ชนบทรรมนิยมประเพณีของประชาชนมีความหลากหลาย ประชาชนในพื้นที่ส่วนใหญ่มีอุปนิสัยเอื้ออาทร มีความขยัน ซื่อสัตย์ มีความรักถิ่นบ้านเกิด วิถีความเป็นอยู่แบบเกื้อกูลซึ่งกันและกัน การตั้งถิ่นฐานของประชาชนในเขตพื้นที่จะมีลักษณะรวมกันเป็นกลุ่มญาติพี่น้อง มีความรักเคารพในระดับอาวุโส มีประเพณีวัฒนธรรมท้องถิ่นที่ดั้งเดิมสืบทอดกันยาวนานจนถึงปัจจุบัน

- ประเพณีฮีตสิบสอง วัฒนธรรมประเพณีพื้นบ้านของชาวอีสาน หรือประเพณีบุญ 12 เดือน ได้แก่ เดือนอ้ายบุญเข้ากรรม เดือนยี่บุญคูณลาน เดือนสามบุญข้าวจี เดือนสี่บุญเผวด เดือนห้าบุญสงกรานต์ เดือนหกบุญบั้งไฟ เดือนเจ็ดบุญซำชะหรือบุญเบิกบ้าน เดือนแปดบุญเข้าพรรษา เดือนเก้าบุญข้าวประดับดิน

เดือนสิบบุญข้าวสาก เดือนสิบเอ็ดบุญออกพรรษา เดือนสิบสองบุญกฐิน

- งานประเพณีงานจิว ในช่วงเดือนพฤศจิกายน – ธันวาคมของทุกปี

สารสนเทศโรงเรียนพศ

ข้อมูลด้านสินทรัพย์ (Assets)

1. อาคารสถานที่ โรงเรียนพศมีที่ดินจำนวน 87 ไร่ และมีอาคารเรียนและอาคารประกอบ ดังนี้

ตาราง แสดงจำนวนอาคารเรียน/อาคารประกอบ

อาคารสถานที่	จำนวน(หลัง)	อาคารสถานที่	จำนวน(หลัง)
อาคารเรียน	4	อาคารพลศึกษา	1
อาคารอุตสาหกรรม	1	อาคารชั่วคราว	2
อาคารคหกรรม	1	อาคารพยาบาล	1
อาคารเกษตรกรรม	1	อาคารปกครอง	1
ห้องสมุด	1	โรงอาหาร	1
อาคารอเนกประสงค์	1	อาคารศูนย์ฝึกนักศึกษาวิชาทหาร	1
บ้านพักครู	12	ห้องนํ้านักเรียน	62 (ห้อง)

ข้อมูล ณ วันที่ 10 มิถุนายน พ.ศ. 2560

2. ข้อมูลเกี่ยวกับสื่อ อุปกรณ์ เครื่องอำนวยความสะดวก ดังแสดงในตารางต่อไปนี้

ตาราง แสดงจำนวนเกี่ยวกับสื่อ อุปกรณ์ เครื่องอำนวยความสะดวก

สื่อ อุปกรณ์ และเครื่องอำนวยความสะดวก	จำนวน (เครื่อง)
---------------------------------------	-----------------

1. เครื่องคอมพิวเตอร์	
-แบบตั้งโต๊ะ(pc) เพื่อการเรียนการสอน	156
-แบบตั้งโต๊ะ(pc) เพื่อการบริหาร	34
-แบบพกพา(Note Book) เพื่อการเรียนการสอน	42
-แบบพกพา(Note Book) เพื่อการบริหาร	2
-Sever	6
2. Wireless Access Point (อุปกรณ์กระจายสัญญาณ)	17
3. อุปกรณ์เครือข่าย Videoconference	2
4. เครื่องเล่น วิดีทัศน์/ซีดี	3
5. โทรทัศน์	26
6. วิทยุสื่อสาร	26
7. เครื่องฉาย Projector	33
8. เครื่องโทรสาร	1
9. กระดาน Active Board	2
10. เครื่องฉาย Visual	13
รวมทั้งสิ้น	363

ข้อมูล ณ วันที่ 10 มิถุนายน พ.ศ. 2560

สารสนเทศโรงเรียนพล

แผนผังการใช้อาคารเรียนปีการศึกษา 2560

อาคาร 1

136	135	134	133	132	131
126	125	124	123	121-122 พระพุทธศาสนา	
กลุ่มสาระคณิตฯ	114 – 11 ห้องปฏิบัติการคณิตฯ	113	112	กลุ่มสาระสังคม	111

อาคาร 2

220	221 สาระวิทย์	222	223	224	225	226
-----	---------------	-----	-----	-----	-----	-----

210	211	เตรียมสาร	213	214	215
-----	-----	-----------	-----	-----	-----

อาคาร 3

348	347	346	345	344	343	342	341
338	337	336	335	334	333 กลุ่มสาระ	332	331
323 - 328 ปฏิบัติการคอมพิวเตอร์						322 อัจฉริยะ	321 อัจฉริยะ
ห้องโสตทัศนูปกรณ์	กลุ่มบริหารบุคคล	กลุ่มบริหารงบประมาณ	ผู้อำนวยการ	กลุ่มบริหารทั่วไป	กลุ่มบริหารวิชา		

อาคาร 4

421	422	423	424
411	412	413	414

ที่มา : งานอาคารสถานที่

สารสนเทศโรงเรียนพศ

อาคารชั่วคราว 1

นาฏศิลป์	ศิลปะ	ห้องกลุ่มสาระ
----------	-------	---------------

อาคารชั่วคราว 2

ดนตรี	ร้านค้าสหกรณ์
-------	---------------

อาคารฝึกงาน 1

งานประดิษฐ์	อุตสาหกรรม
-------------	------------

อาคารฝึกงาน 2

อาหาร	ตัดเย็บเสื้อผ้า
-------	-----------------

อาคารฝึกงาน 3

เกษตร	เกษตร
-------	-------

ที่มา : งานอาคารสถานที่

สารสนเทศโรงเรียนพล

ตารางแสดงข้อมูลการจัดห้องเรียน

ที่	รายการ	กลุ่มสาระการเรียนรู้/จำนวน(ห้อง)								
		ภาษาไทย	คณิตศาสตร์	วิทยาศาสตร์	แนะแนว	ภาษาต่างประเทศ	สังคมศึกษา	สุขศึกษา	ศิลปะ	การงานอาชีพ
1	อาคาร 1	-	8	-	-	-	10	-	-	-
2	อาคาร 2	-	-	12	-	-	-	-	-	-
3	อาคาร 3	8	-	-	-	8	-	-	-	6
4	อาคาร 4	-	-	-	3	2	1	-	-	2
5	อาคารชั่วคราว	-	-	-	-	-	-	-	5	-
6	อาคารฝึกงาน	-	-	-	-	-	-	-	-	6
7	อาคารพลศึกษา	-	-	-	-	-	-	1	-	-
8	อาคารอเนกประสงค์	-	-	-	-	-	-	-	-	1
9	หอประชุม 1 หลัง									
10	ห้องสมุดเฉลิมพระเกียรติ									
รวม		8	8	12	3	10	11	1	5	15
รวมทั้งสิ้น		71								

ที่มา : งานอาคารสถานที่

ตารางแสดงพื้นที่ปฏิบัติการกรรมการเรียนการสอน/นันทนาการ

ที่	พื้นที่ปฏิบัติการ	จำนวน
1	สนามฟุตบอลพร้อมลู่วิ่งขนาด 6 ลู	1 สนาม
2	สนามตะกร้อ	3 สนาม
3	สนามวอลเลย์บอล	2 สนาม
4	สนามบาสเกตบอล	2 สนาม
5	สนามเทนนิส	1 สนาม
6	โรงกีฬาเทเบิลเทนนิส	2 โต๊ะ
7	อฒจันทร์นั่งชมกีฬา	6 อฒจันทร์
8	สนามฟุตซอล	1 สนาม

ที่มา : สารสนเทศกลุ่มสาระการเรียนรู้สุขศึกษาและพลศึกษา

ข้อมูลด้านงบประมาณและทรัพยากร ปีการศึกษา 2560

ปีงบประมาณ 2560– 2561 (พ.ค. 60– เม.ย. 61)

5.1 รายรับ จำนวน 15,342,221 บาท แยกเป็น

5.1.1 เงินอุดหนุนของรัฐ(รายหัว)จำนวน 6,102,800 บาท

5.1.2 เงินเหลือจ่ายจากปี 2559 จำนวน 0 บาท

5.1.3 งบเงินอุดหนุน ตามโครงการสนับสนุนค่าใช้จ่ายฯดังนี้

- ค่าหนังสือเรียนจำนวน 1,732,951 บาท
- ค่าเครื่องแบบนักเรียนจำนวน794,600 บาท
- ค่าอุปกรณ์การเรียนจำนวน 735,820 บาท
- ค่ากิจกรรมพัฒนาคุณภาพผู้เรียนจำนวน1,529,690 บาท

5.1.4 เงินบำรุงการศึกษาจำนวน 3,563,860 บาท

5.1.5 เงินปัจจัยพื้นฐานจำนวน 532,500 บาท

5.1.6 เงินค่าบำรุงโรงอาหารจำนวน 350,000 บาท

5.2 ทรัพยากรที่จำเป็น

1) คอมพิวเตอร์ มีทั้งหมด 234 เครื่องเชื่อมต่ออินเทอร์เน็ตได้จำนวน 234 เครื่อง

- ใช้เพื่อการบริหารจัดการ 29เครื่อง
- ใช้เพื่อการเรียนการสอน 205 เครื่อง

2) ห้องสมุด 1 ห้อง

สภาพการใช้งาน ดี พอใช้ ปรับปรุง

3) ห้องวิทยาศาสตร์ 11 ห้อง

สภาพการใช้งาน ดี พอใช้ ปรับปรุง

4) ห้องปฏิบัติการคณิตศาสตร์ 7 ห้อง

- สภาพการใช้งาน ดี พอใช้ ปรับปรุง
- 5) ห้องปฏิบัติการคอมพิวเตอร์ 3 ห้อง
สภาพการใช้งาน ดี พอใช้ ปรับปรุง
- 6) ห้อง smart classroom 2 ห้อง
สภาพการใช้งาน ดี พอใช้ ปรับปรุง
- 7) ห้องปฏิบัติการทางภาษา 1 ห้อง
สภาพการใช้งาน ดี พอใช้ ปรับปรุง
- 8) ห้องดนตรี – นาฏศิลป์ 3 ห้อง
สภาพการใช้งาน ดี พอใช้ ปรับปรุง
- 9) ห้องเรียนอาเซียน 1 ห้อง
สภาพการใช้งาน ดี พอใช้ ปรับปรุง

ดาวเด่นโรงเรียน

ความสำเร็จของนักเรียนที่เข้าศึกษาต่อสถาบันอุดมศึกษาที่จบปีการศึกษา 2559

ที่	สถาบัน/มหาวิทยาลัย	จำนวน (คน)	ที่	สถาบัน/มหาวิทยาลัย	จำนวน (คน)
1	มหาวิทยาลัยขอนแก่น	26	14	มหาวิทยาลัยราชภัฏชัยภูมิ	8
2	มหาวิทยาลัยพะเยา	15	15	มหาวิทยาลัยเทคโนโลยีสุรนารี	2
3	มหาวิทยาลัยมหาสารคาม	54	16	วิทยาลัยนานาชาติเซนต์เทเรซา	3
4	มหาวิทยาลัยราชภัฏ มหาสารคาม	14	17	มหาวิทยาลัยหัวเฉียวเฉลิมพระ เกียรติ	1
5	สถาบันการจัดการปัญญาภิวัฒน์	5	18	มหาวิทยาลัยราชภัฏอุดรธานี	1
6	มหาวิทยาลัยแม่โจ้	3	19	มหาวิทยาลัยราชภัฏเลย	33
7	มหาวิทยาลัยราชภัฏ นครราชสีมา	1	20	มหาวิทยาลัยศรีปทุม (ขอนแก่น)	4
8	มหาวิทยาลัยราชภัฏเชียงราย	1	21	วิทยาลัยเทคโนโลยียานยนต์	3
9	มหาวิทยาลัยหอการค้าไทย	1	22	มหาวิทยาลัยกรุงเทพ	2
10	มหาวิทยาลัยราชภัฏนครปฐม	1	23	มหาวิทยาลัยราชพฤกษ์	2
11	วิทยาลัยเทคโนโลยีทางเอเชีย	2	24	มหาวิทยาลัยราชภัฏสวนสุนันทา	1
12	มหาวิทยาลัยราชภัฏธนบุรี	2	25	มหาวิทยาลัยรัตนบัณฑิต	1
13	มหาวิทยาลัยศรีปทุม (บางเขน)	1	26	มหาวิทยาลัยเทคโนโลยีราชมงคล	4

	ข้อมูล ณ วันที่ 10 กุมภาพันธ์ 2560			ตะวันออก(วิทยาเขตจันทบุรี)	
				รวม	191



สารสนเทศโรงเรียนพล

ที่มา : งานแนะแนวโรงเรียนพล

